

Star Rating Mobility Snapshot



Instantáneas de movilidad

Una [instantánea de movilidad](#) son datos recopilados en una intersección específica de su comunidad local. Las instantáneas de movilidad ayudan a las ONG y a otros defensores de la sociedad civil a demostrar la realidad de los movimientos de las personas y los riesgos a los que se enfrentan cada día. Demuestran cómo las intervenciones basadas en la evidencia y de bajo costo, incluidos los límites de 30 km/h, la infraestructura para peatones, como caminos y cruces peatonales, y las medidas para calmar el tráfico, pueden marcar una gran diferencia.

Esta herramienta se puede utilizar para recopilar los datos necesarios para tomar una instantánea de la movilidad.

Comience por elegir una intersección donde se mezclen personas y vehículos motorizados. La intersección que elija debe cumplir con TODOS los siguientes criterios.

1. Es un lugar ampliamente conocido y reconocible cerca de una popular estación de tren/estación de autobuses o centro de transporte público o zona comercial/mercado;
1. Es un lugar donde hay mucho tráfico peatonal mezclado con vehículos motorizados; Y
2. FALTA al menos uno de los siguientes:
 - Cruce(s) peatonal(es) formal(es)
 - Sendero(s) separado(s)
 - Dispositivos para calmar el tráfico, como reductores de velocidad al acercarse a la intersección
 - Semáforos para vehículos de motor, y/o
 - Un límite de velocidad de 30 km/h o menos.

Rellene este formulario para compartir sus datos con nosotros, utilícelos para abogar por el cambio a nivel local o nacional, y únase a nosotros mientras construimos una imagen global de lo que los peatones y otros usuarios de la carretera enfrentan todos los días.

Las respuestas en este formulario deben ingresarse en línea en <https://bit.ly/StarRatingMobilitySnapshot>. Si tiene problemas para cargar imágenes u otra información utilizando el formulario, comuníquese con admin@roadsafetyngos.org.

Acerca de esta herramienta

Esta herramienta fue creada por el Programa Internacional de Evaluación de Carreteras (iRAP) para la Global Alliance of NGOs for Road Safety (la Alianza). La información recopilada en este formulario se utilizará para calcular las calificaciones por estrellas de seguridad vial y puede ser publicada por la Alianza como parte de su iniciativa Mobility Snapshots.

Toda la información personal recopilada en este formulario (nombre, organización y dirección de correo electrónico) se procesará en estricto cumplimiento de las regulaciones de GDPR. Se utilizará únicamente con fines de instantánea de movilidad y no se compartirá fuera de iRAP o de la Alianza.

Las imágenes de las calles y los datos presentados en este formulario, la calificación de estrellas de seguridad y el nombre de su organización pueden ser utilizados por la Alianza y el iRAP en presentaciones, publicaciones y páginas web como parte de la defensa global de intersecciones más seguras. Pueden aparecer, por ejemplo, en un mapa que muestre todas las instantáneas de movilidad del mundo.

Las organizaciones pueden optar por permanecer en el anonimato y pueden indicarlo marcando la casilla a continuación. Las consultas pueden dirigirse a admin@roadsafetyngos.org.

Esta herramienta, o cualquier parte de ella, no debe copiarse sin el permiso previo de iRAP. Las consultas pueden dirigirse a Greg Smith en greg.smith@irap.org.

Para obtener más información sobre iRAP o clasificaciones de estrellas de seguridad, consulte www.irap.org.

- **Doy mi consentimiento para que mis datos personales sean recopilados y almacenados por iRAP y la Global Alliance of NGOs for Road Safety, y reconozco que puedo retirar este consentimiento en cualquier momento poniéndome en [contacto con admin@roadsafetyngos.org](mailto:admin@roadsafetyngos.org).**

¿Cómo te llamas?		
¿Cuál es el nombre de su organización?		
¿Es usted o su organización miembro de una de las siguientes organizaciones (seleccione todas las que correspondan)?	<ul style="list-style-type: none"> • Global Alliance of NGOs for Road Safety 	<ul style="list-style-type: none"> • Coalición Mundial de Jóvenes para la Seguridad Vial
¿Se puede publicar el nombre de su organización en asociación con estas instantáneas de movilidad?	<ul style="list-style-type: none"> • Sí 	<ul style="list-style-type: none"> • No
¿Cuál es tu dirección de correo electrónico?		

Antes de empezar...

Este formulario requiere información sobre las características físicas de una intersección, así como el número de usuarios de la carretera presentes y la velocidad del tráfico.

El formulario debe completarse en la intersección durante el día y cuando sea fácil ver alrededor de la intersección. Evite el mal tiempo y los momentos en que los atascos pueden limitar la visibilidad.

Hay pautas adicionales (opcionales) para ayudar a [medir la velocidad del tráfico](#) y [contar a los usuarios de la carretera](#) en las Partes 6 y 7.

NOTA: Si está tomando mediciones de velocidad reales y recuentos de usuarios de la carretera, es posible que deba medirlos en momentos diferentes a los de la encuesta principal. Como regla general, los recuentos de usuarios de la carretera deben realizarse durante el momento más concurrido del día (no fines de semana ni días festivos), mientras que las mediciones de velocidad deben realizarse en el momento menos concurrido del día (los fines de semana y los días festivos son aceptables).

****IMPORTANTE****

El uso de este formulario puede requerir que permanezca cerca del tráfico. **NUNCA SE PARE EN UN LUGAR QUE LO PONGA EN PELIGRO.** Por favor, cuide su seguridad y use ropa fácil de ver.

¿Está de acuerdo con la publicación de este resumen de movilidad, que combine imágenes y datos recopilados para la intersección, así como la calificación por estrellas, por parte de la Alianza e iRAP con fines de promoción global?

- Sí
- No

Parte 1: Acerca de la intersección

1. ¿Dónde está la intersección?

Copie las coordenadas GPS o proporcione un enlace de ubicación de Google Maps o similar a continuación. Por ejemplo, "23.782105509267602, 90.41680064000369".

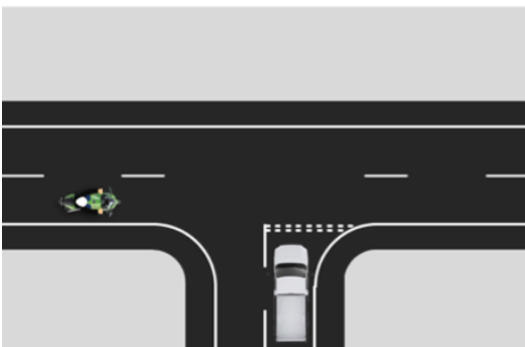
1a. Proporcione una breve descripción de su ubicación.

Incluya los nombres de las calles principales y secundarias, el nombre de la ciudad, el pueblo y el país. Por ejemplo, "La intersección de la avenida Gulshan y la ruta 130, Dhaka, Bangladesh".

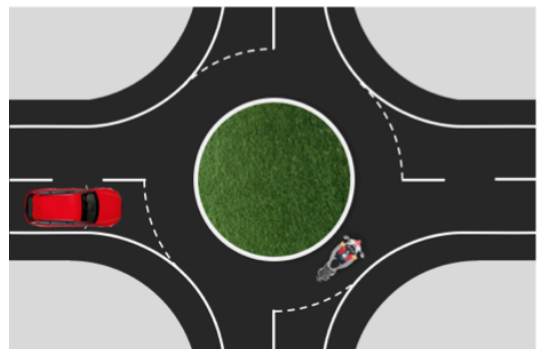
2. ¿Qué tipo de intersección es?

Si la intersección no coincide con las opciones disponibles, seleccione la intersección "X".

- Una intersección en "T" (con tres ramas)



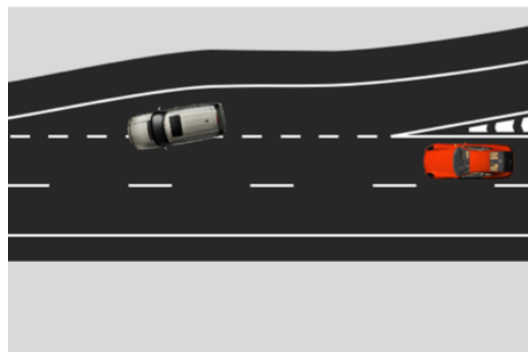
- Una rotonda



- Una intersección en "X" (con cuatro o más ramas)



- Un camino de fusión o divergencia



3. ¿Hay semáforos?

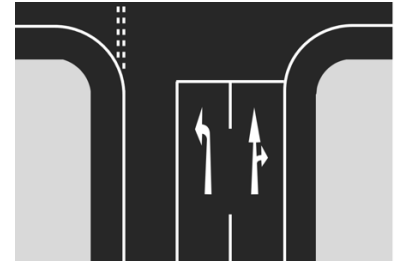
- Sí
- No



4. ¿Hay carriles de giro para vehículos en la intersección?

Por ejemplo, ¿hay un carril con una flecha de giro pero sin una flecha recta?

- Sí
- No



5. ¿La superficie de la intersección tiene grandes grietas, abolladuras o agujeros en la superficie de la carretera?

- Sí, mucho (similar o más de lo que se muestra en la foto)
- Sí, algunos (menos que los que se muestran en la foto)
- No



6. ¿La superficie de la intersección tiene grava, arena o placas de metal?

- Sí, mucho
- Sí, algunos
- No
- El camino no está pavimentado (es decir, es un camino de tierra o grava)

7. ¿La intersección tiene buenas líneas en la carretera y señales de tráfico?

Por ejemplo, líneas para mostrar la separación de carriles de la carretera, dónde está el borde de la carretera, flechas para carriles de giro, líneas de parada, etc. Ejemplos de señales son las señales de alto y arranque o de ceda el paso, las señales que indican los carriles de giro o las ubicaciones de los cruces peatonales.

- Sí, las señales y líneas son claras y correctas
- No, faltan los letreros y las líneas o no están claros (por ejemplo, están descoloridos) o no son correctos.

8. ¿La intersección tiene alumbrado público?

- Sí
 - No
-

9. ¿Hay alguna característica de diseño o infraestructura que haga que esta intersección sea insegura para los peatones?

- Sí
 - No
-

9 bis. **[Opcional]** Por favor, explique su respuesta:

Parte 2: Alrededor de la intersección

10. **¿Qué se puede ver alrededor de la intersección?** *Seleccione todas las que correspondan.*

- Comercios y/u oficinas
- Casas, apartamentos u otros edificios residenciales
- Escuelas o universidades
- Parques, hospitales, bibliotecas u otros lugares populares
- Fábrica, obra o almacén
- Carteles
- Lote baldío

11. **Si hay una escuela presente, tenga en cuenta si alguno de los siguientes está presente:** *Seleccione todas las que correspondan.*

- Señales de advertencia o marcas escolares en la carretera
- Luminoso
- Supervisor(es) de pasos a nivel
- Hay una escuela, pero no hay ninguna funcionalidad
- No se aplica: no hay escuela presente

12. **¿La intersección está en un pueblo, ciudad o pueblo?**

- Sí
- No

13. **¿Hay aparcamiento, o se pueden ver coches aparcados, a uno o ambos lados de la carretera?**

- Por un lado
- A ambos lados
- Ninguno

14. **¿Hay algo que obstruya la vista de un conductor alrededor de la intersección?**

Estos pueden ser árboles o ramas, edificios cerca de la carretera (como en el ejemplo siguiente) o un ángulo agudo cerca de la intersección.

- Sí
- No



15. ¿La intersección está en la ladera de una colina?

- No o es una pendiente suave (menos que la que se muestra en la imagen)
- Sí, una colina moderadamente empinada (similar a la foto)
- Sí, una pendiente muy pronunciada (más empinada que en la imagen)



16. ¿La intersección está ubicada en una carretera curva (donde un peatón puede tener dificultades para ver un vehículo que se aproxima y viceversa)?

Por ejemplo, uno o más de los accesos de intersección son curvos o doblan una esquina.



- No, los dos caminos que se cruzan son rectos
- Sí, hay una curva moderada en una o más carreteras (menos cerrada que en la foto)
- Sí, hay un giro brusco en una o más carreteras (aproximadamente lo mismo que se muestra en la imagen)
- Sí, hay una curva muy cerrada en una o más de las carreteras (más pronunciada que en la imagen)

Artículo 16 bis. Si hay una curva moderada, cerrada o muy cerrada, ¿hay señales o luces que adviertan de los automóviles que se acercan a la intersección?

- Sí
- No
- No aplica (sin curva)

Parte 3: Acerca de las carreteras

En este apartado, nos referimos a la "carretera principal" y a la "carretera secundaria". Para la carretera principal, basa tu respuesta en la más grande de las dos carreteras. Si las carreteras son similares en tamaño y tráfico, elija una.

17. ¿Cuántos carriles tiene la carretera principal?

Si hay más carriles en una dirección que en la otra, seleccione el número más alto. No cuente los carriles de giro adicionales.

Si no hay marcas de carril, haga una estimación basada en la cantidad de automóviles que se pueden observar moviéndose uno al lado del otro en una dirección.

- Un carril por sentido
- Dos carriles por sentido
- Tres carriles por sentido
- Cuatro o más carriles en cada dirección

18. ¿Cuántos carriles hay en la carretera secundaria?

Si hay dos o más carreteras secundarias, seleccione la carretera más transitada después de la carretera principal.

Si hay más carriles en una dirección que en la otra, seleccione el número más alto. No cuente los carriles de giro adicionales.

Si no hay marcas de carril, haga una estimación basada en la cantidad de automóviles que se pueden observar moviéndose uno al lado del otro en una dirección.

- Un carril por sentido
- Dos carriles por sentido
- Tres carriles por sentido
- Cuatro o más carriles en cada dirección

19. ¿El tráfico en la carretera principal es de doble sentido o de un solo sentido?

- Ida y vuelta
- De ida

20. ¿La carretera principal tiene una barrera o mediana (como césped o un jardín) que separe a los vehículos que viajan en diferentes direcciones?

Seleccione "No" si se aplica una de las siguientes condiciones: la carretera es de un solo sentido, la puerta o la franja mediana está a un lado de la intersección pero no al otro, o si la isla central es muy corta (por ejemplo, un refugio para peatones).



- Sí
- No

21. **¿Qué anchura tienen los carriles de circulación en la carretera principal?**

Si los carriles varían, elija el carril más estrecho para el tráfico regular. Si no puedes medir con exactitud, usa el ancho relativo de un autobús urbano estándar como guía (similar al que se muestra).

Si no hay marcas de carril, haga una estimación dividiendo el ancho total de la carretera por el número estimado de carriles en ambas direcciones (basado en el número de automóviles que viajan uno al lado del otro en una dirección).



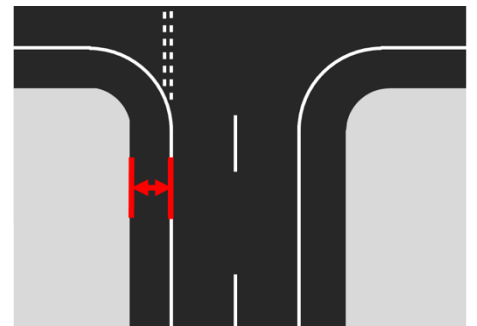
- Menos de 2,75 m (más estrecho que en la imagen, donde ambos lados del autobús están sobre o muy cerca de las marcas viales)
- Entre 2,75 m y 3,25 m (similar a la foto, donde un autobús cabe cómodamente en el carril)
- Más de 3,25 m (más ancho que en la foto, donde hay suficiente espacio a cada lado de un autobús)

22. **¿Hay un arcén en la carretera principal, es decir, un espacio entre los carriles de circulación (como indica una línea) y el borde del asfalto?**

Como muestra el diagrama, esto puede ser lo suficientemente ancho para que un automóvil se detenga o para que los ciclistas circulen (como un carril bici formal o informal).

Si no hay una línea pintada a lo largo del borde de la calle de rodaje, responda "No, la calle de rodaje está en el borde de la superficie de la carretera", incluso si la calle de rodaje es muy ancha. Si hay algún tipo de línea (simple, doble o de color), regístrala como 'sí' con la distancia correspondiente.

Guárdalo para la más grande de las dos rutas. Si es diferente para cada lado de la carretera seleccionada, seleccione dos opciones.



- No, el carril de tráfico está en el borde de la superficie de la carretera sin línea (similar a la imagen)
- Sí, y hay un espacio estrecho de menos de 1 m al costado de la carretera (o hay una línea de carril exterior como se muestra en la imagen).





- Sí, y hay un espacio medio de entre 1m y 2,4m (similar a la foto)



- Sí, y hay una gran brecha de más de 2,4 m (similar a la imagen)

Parte 4: Acerca de los senderos para caminar

En esta sección, concéntrese en los senderos a lo largo de la misma carretera que en la sección anterior.

23. ¿Hay vías peatonales para peatones?

Tenga en cuenta la presencia de un camino formal, ya sea que los peatones lo usen o no. En la pregunta 23b se pedirán más detalles sobre su estado.

- Hay senderos para caminar a ambos lados de la carretera



- Hay senderos, pero no a ambos lados de la carretera



- No hay caminos formales, pero la gente no camina por la carretera o el arcén (hay espacio para caminar al lado de la carretera como se muestra en la imagen)

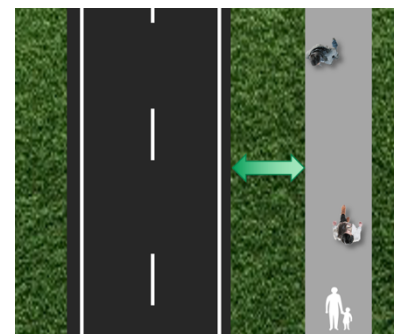


- No hay senderos y la gente tiene que caminar por la carretera o el arcén (similar a la foto)



Artículo 23 bis. Donde hay un sendero, ¿hay...?

Seleccione uno por ruta. Puede seleccionar más de una opción si los senderos a cada lado de la carretera son diferentes. En el caso de las puertas, no cuente las pequeñas secciones de vallas que no se extienden a lo largo del camino (por ejemplo, a ambos lados del paso de peatones).



- Un espacio entre la carretera y el sendero de menos de 1 m de la carretera
- Un espacio entre la carretera y el sendero de más de 3 m de la carretera
- Un espacio entre la carretera y el sendero de 1 a 3 m de la carretera
- Una barrera entre la carretera y la acera (o cualquier otra cosa que impida que un automóvil atropelle a un peatón)

- Bicicletas que comparten la pista

- No aplicable (no hay senderos)
-

23b. Donde hay senderos, ¿están libres de barreras y bien mantenidos?

Los obstáculos pueden incluir automóviles estacionados en la acera, demasiado mobiliario urbano (como letreros, postes o marquesinas de autobús o estacionamiento de bicicletas) o problemas en la superficie como charcos grandes, lugares estrechos que son difíciles de cruzar (especialmente para una persona con cochecito o silla de ruedas), peligros de tropiezos (como raíces de árboles) o cualquier otro problema que pueda impedir que las personas usen el sendero fácilmente. Seleccione una opción por ruta. Puede seleccionar más de una opción si el sendero a ambos lados de la carretera es diferente.

- Los senderos están despejadas y bien mantenidas
- Los senderos están completamente bloqueados o en muy mal estado
- Los senderos son en su mayoría claros y están bien mantenidos, con algunos problemas menores
- No aplicable (no hay senderos)
- Los senderos están parcialmente bloqueados y/o mal mantenidos

24. ¿Hay entradas de vehículos que conducen a tiendas, oficinas, estacionamientos o viviendas que se cruzan con aceras o lugares donde camina la gente?

- Sí
 - No
-

Parte 5: Acerca de los pasos de peatones

Esta sección se centra en los pasos de peatones en la intersección.

25. En la carretera principal (o en la más grande de las dos carreteras), ¿hay un paso de peatones?

- Sí
 - No
-

25 bis. Si es así, ¿este cruce tiene alguno de los siguientes? *Seleccione todas las que correspondan.*

- Marcas en el pavimento (por ejemplo, senda peatonal o similar)
 - Una isla de refugio en medio de la carretera
 - Señalización peatonal
 - Superficie elevada (de modo que el cruce quede a la altura de la acera)
 - Un puente o túnel para peatones
 - Ninguna de las anteriores
 - No aplicable (no hay cruce)
-

26. ¿Consideraría que este paso de peatones es seguro para las personas que cruzan la calle?

- Sí
 - No
 - No aplicable (no hay cruce)
-

26 bis. [Opcional] Por favor, explique su respuesta:

27. En la(s) carretera(s) secundaria(s) (o la más pequeña de las dos carreteras), ¿hay un paso de peatones?

Si hay dos o más carreteras secundarias, seleccione la carretera más transitada después de la carretera principal.

- Sí
 - No
-

Artículo 27 bis. ¿Este cruce tiene alguno de los siguientes? *Seleccione todas las que correspondan.*

- Marcas en el pavimento (por ejemplo, paso de peatones o similar)
 - Una isla de refugio en medio de la carretera
 - Señalización peatonal
 - Superficie elevada (de modo que el cruce quede a la altura de la acera)
 - Un puente o túnel para peatones
 - Ninguna de las anteriores
 - No aplicable (no hay cruce)
-

Parte 6: Acerca de la velocidad del tráfico

Para esta sección, concéntrese en la misma carretera principal que en las secciones anteriores.

28. ¿Cuál es el límite de velocidad en la carretera?

Ingrese solo el número. Si no sabe cuál es el límite de velocidad, diga "desconocido".

Artículo 28 bis. ¿El límite de velocidad es de millas o kilómetros por hora?

- Kilómetros por hora (km/h)
- Millas por hora (mph)

29. ¿A qué velocidad se mueve el tráfico en relación con el límite de velocidad cuando hay menos atasco?

Basar la respuesta a esta pregunta en la velocidad observada de los automóviles y motocicletas que cruzan la intersección en la carretera principal (aquellos que no giran ni se detienen en los semáforos o señales de alto). Esto debe hacerse durante las horas de menor actividad, cuando hay menos atascos.

En caso de duda, seleccione "Más o menos lo mismo".

- Mucho más lento
- Un poco más lento
- Más o menos lo mismo
- Un poco más rápido
- Mucho más rápido

Artículo 29 bis. [Opcional] ¿Puede indicar la velocidad a la que se opera el tráfico cuando hay la menor cantidad de congestión de tráfico?

Esto se puede hacer usando un velocímetro o midiendo el tiempo que tardan los vehículos en viajar entre dos puntos que están separados por una distancia conocida. Basa la respuesta a esta pregunta en la velocidad de los coches y motos que cruzan la intersección en la carretera principal (los que no giran ni se detienen en los semáforos o en las señales de alto). Esto debe hacerse durante las horas de menor actividad, cuando hay menos atascos.

Si es posible, mida la velocidad de una muestra de vehículos (por ejemplo, 20) y calcule el promedio. Introduzca un número utilizando solo la misma unidad (km/h o mph) que en 28a. Para obtener más información, consulte esta nota de orientación: [Medición de la velocidad del tráfico](#)

30. ¿Hay dispositivos para calmar el tráfico en las carreteras de acceso o en la intersección que fomenten velocidades de tráfico más lentas?

La calma del tráfico incluye características como badenes y pasarelas elevadas, que están diseñadas para reducir la velocidad. Para obtener más información acerca de estas características, consulte <https://www.roadsafetyngos.org/toolkit/priority-interventions/traffic-calming/>

- Sí
 - No
-

Parte 7 Número de usuarios de la carretera

Esta sección se puede complementar a partir de los datos locales existentes o contando el número de usuarios de la carretera.

Si necesita contar los usuarios de la carretera, puede utilizar el modelo de recuento de usuarios de la [carretera y la guía](#) proporcionada.

Respuesta para la misma carretera primaria y secundaria que en los apartados anteriores.

31. ¿Cuántos peatones usan la intersección por hora durante las horas pico?

Introduzca el número. Cuente los peatones que cruzan o caminan por la carretera principal y secundaria durante al menos 15 minutos durante las horas pico. Luego multiplique ese número para obtener 60 minutos. Por ejemplo, si hay 112 peatones en 15 minutos, entonces $112 \times 4 = 448$.

32. ¿Qué tan transitada está la carretera principal, en términos de tráfico general?

Un atasco de tráfico es cuando el tráfico se ralentiza significativamente o se detiene debido a la congestión. Por ejemplo, si los vehículos están detenidos incluso cuando hay luz verde.

- El tráfico está muy congestionado durante varias horas o más cada día
- El tráfico se congestiona brevemente durante períodos cortos de tiempo (1 hora o menos) a lo largo del día
- La carretera tiene un flujo constante de vehículos pero no está congestionada
- La carretera solo tiene tráfico ligero a moderado durante todo el día
- La carretera es poco frecuentada

33. ¿Qué tan transitada está la carretera secundaria en términos de tráfico general?

- El tráfico está muy congestionado durante varias horas o más cada día
- La carretera solo tiene tráfico ligero a moderado durante todo el día

- El tráfico se congestiona brevemente durante períodos cortos de tiempo (1 hora o menos) a lo largo del día
- La carretera es poco frecuentada
- La carretera tiene un flujo constante de vehículos pero no está congestionada

34. En relación con el tráfico total, ¿cuántas motocicletas y/o vehículos motorizados de dos ruedas (PTW) cruzan la intersección (en todas las direcciones)?

Si tiene acceso a los datos de recuento de tráfico local existentes, puede usarlos para responder a esta pregunta.

Si no es así, puedes:

- 1) Utilice el modelo de recuento de [usuarios de la carretera](#) para contar diferentes tipos de vehículos y calcular la proporción de motocicletas, o
- 2) Utilice el siguiente método: Cuente un número determinado de vehículos que pasan (al menos 30) y marque los que son motocicletas/PTW, luego anote el porcentaje. Por ejemplo, si de 30 vehículos, 13 son motocicletas/PTW, entonces 13 dividido por 30 es 0,43 (43%).

- Casi todos (80% o más)
- Menos de la mitad (20-40%)
- Más de la mitad (60-80%)
- Algunos (5-20%)
- Aproximadamente la mitad (40-60%)
- Muy pocos (menos del 5%)

35. En comparación con el tráfico total, ¿con qué frecuencia cruzan los camiones y autobuses la intersección (en todas las direcciones)?

Al igual que con la pregunta anterior, puede utilizar los datos locales existentes, el modelo de recuento de usuarios de la carretera o calcularlos en función de un número determinado de vehículos que pasan.

- Con mucha frecuencia (representan el 30% o más del tráfico total)
- Ocasionalmente (1-5% del tráfico total)
- Con frecuencia (15-30% del tráfico total)
- Rara vez o nada (menos del 1%)
- Con bastante frecuencia (5-15% del tráfico total)

36. [Opcional] ¿Cuántos ciclistas usan la intersección por hora durante las horas pico?

Esta pregunta no es obligatoria para las instantáneas de movilidad ni para la calificación por estrellas, pero puede optar por recopilar el número si es útil para su defensa.

Introduzca el número. De manera similar al conteo de peatones en la pregunta 31, el número de ciclistas durante un período determinado durante las horas pico se puede contar y multiplicar a 60 minutos. Por ejemplo, si hay 54 ciclistas en 15 minutos, entonces $54 \times 4 = 216$.

37. ¿Cómo respondiste a las preguntas de esta sección?

- Basado en datos locales (por ejemplo, datos oficiales, encuestas anteriores o recopilación de datos)
- Contar los usuarios de la carretera sin la plantilla (es decir, los métodos simples descritos en las preguntas anteriores)
- Recuento de usuarios de la carretera utilizando la plantilla proporcionada: descargue la tabla en la siguiente sección

Parte 8: Cargar documentos e imágenes

Cómo tomar fotos de la intersección con tu teléfono móvil:

- Tome al menos seis fotos de alta resolución en buenas condiciones de iluminación.
- Esto debe incluir al menos dos fotos verticales y dos fotos apaisadas de toda la intersección.
- Las fotos deben capturar las características clave de la intersección, las aceras y los cruces, así como cualquier otro problema particular que haya notado.
- Si es posible, tome fotos desde una posición elevada (como un puente peatonal o un edificio), ya que esto proporciona una mejor perspectiva.
- Asegúrese de que las fotos cubran todos los "tramos" de la intersección, de modo que toda la carretera y los bordes de la carretera sean visibles.
- Tome al menos una foto de las áreas clave en las que se podrían realizar mejoras.

Cargue fotos y bocetos/dibujos de la intersección para <https://bit.ly/StarRatingMobilitySnapshot>.

Las notas se pueden proporcionar en el cuadro de texto a continuación. Debe tener permiso del propietario de estas imágenes para usarlas.

Se puede subir un máximo de diez imágenes.

¿Eres el propietario de las fotos/imágenes proporcionadas?

El propietario suele ser la persona que tomó la foto o hizo la imagen.

- Sí
- No

Si no es así, especifique quién es el propietario y si debe ser acreditado.

Proporcione el nombre y la organización del propietario.

¿Puede la Alianza utilizar estas imágenes en documentos públicos no comerciales, sitios web y redes sociales?

- Sí
- No

¿Se pueden utilizar las imágenes sin modificaciones si hay características identificables (como los rostros de las personas)?

- Sí (las características identificables no están presentes, el permiso fue dado por las personas publicadas o no se requiere permiso para este uso en mi país)
- No (las características identificables deben eliminarse antes de la publicación)

¿Tiene algún otro comentario o sugerencia?

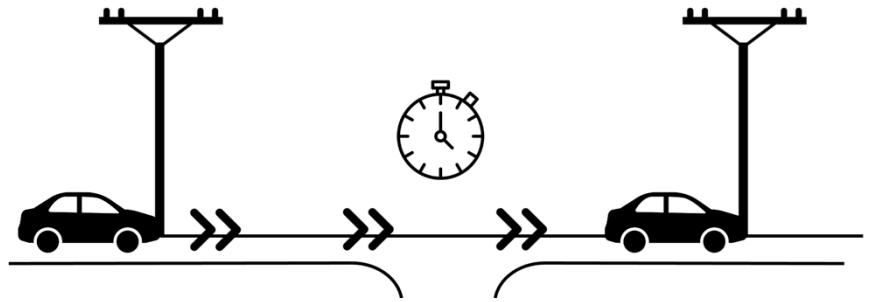
Nota orientativa sobre instantáneas de movilidad

Medición de la velocidad del tráfico

La parte 6 pregunta por la velocidad de funcionamiento del tráfico en la carretera principal. Esta entrada es opcional, pero te animamos a que intentes obtener esta información.

La velocidad del tráfico se puede medir con un velocímetro. Si no tiene uno, la velocidad del vehículo se puede medir cronometrando el tiempo que tardan los automóviles y las motocicletas en viajar entre dos puntos que están separados por una distancia conocida.

Para ello, elija dos ubicaciones (como postes de luz) a lo largo de la carretera principal a cada lado de la intersección. Usando Google Maps o un dispositivo de medición, anote la distancia entre estos dos objetos. Luego, usando un cronómetro, registre el tiempo que tardan los vehículos en moverse de uno a otro.



Solo registre los vehículos que circulan en línea recta. No grabe vehículos con velocidad limitada (como motocicletas pequeñas), vehículos que giran o se detienen en la intersección o cruce peatonal.

Esto debe hacerse durante las horas de menor actividad, cuando hay menos atascos.

Si es posible, mida la velocidad de una muestra de vehículos (por ejemplo, 20) y calcule el promedio.

Tenga en cuenta si la unidad está en kilómetros por hora (km/h) o millas por hora (mph). Los siguientes ejemplos ayudan a convertir segundos a km/h y mph.

IMPORTANTE

NUNCA SE PARES EN UN LUGAR QUE LE PONGA EN PELIGRO. Por favor, cuide su seguridad y use ropa fácil de ver.

Ejemplo de km/h basado en una muestra de 10 vehículos:

Distancia entre objetos:	150 metros (m)	<p>Para calcular la velocidad, divide la distancia por el tiempo promedio: $150\text{ m} / 8,4\text{ s} = 17,86\text{ m/s}$</p> <p>Para convertir de m a km, divida por 1000: $17,86\text{ m/s} / 1000 = 0,01786\text{ km/s}$</p> <p>Para convertir segundos en minutos, multiplícalo por 60: $0,01786\text{ km/s} \times 60 = 1,0716\text{ km/min}$</p> <p>Para convertirlo en horas, multiplícalo por 60 de nuevo: $1,0716\text{ km/min} \times 60 = 64,3\text{ km/h}$</p> <p>Redondea al número entero más cercano. Velocidad de funcionamiento = 64 km/h</p>
Vehículo	Tiempo (segundos [s])	
1	9.1	
2	8.6	
3	7.4	
4	9.0	
5	8.8	
6	9.4	
7	6.8	
8	8.6	
9	8.5	
10	7.8	
Promedio	8.4	

Ejemplo de mph basado en una muestra de 10 vehículos:

Distancia entre objetos:	164 yardas (yardas)	<p>Para calcular la velocidad, divide la distancia por el tiempo promedio: $164\text{ yardas} / 8,4\text{ s} = 19,52\text{ yardas por segundo}$</p> <p>Para convertir yardas a millas, divida por 1760: $19.52\text{ yd/s} = 0.01109\text{ mph}$</p> <p>Para convertir segundos en minutos, multiplícalo por 60: $0.01109\text{ mph} \times 60 = 0.6655\text{ mpm}$</p> <p>Para convertirlo en horas, multiplícalo por 60 de nuevo: $0.6655\text{ mpm} \times 60 = 39.9\text{ mph}$</p> <p>Redondea al número entero más cercano.</p>
Vehículo	Tiempo (segundos [s])	
1	9.1	
2	8.6	
3	7.4	
4	9.0	
5	8.8	
6	9.4	

7	6.8	Velocidad de funcionamiento = 40 mph
8	8.6	
9	8.5	
10	7.8	
Promedio	8.4	

Modelo de compatibilidad con instantáneas de movilidad

Conteo de usuarios de la carretera

Página de instrucciones

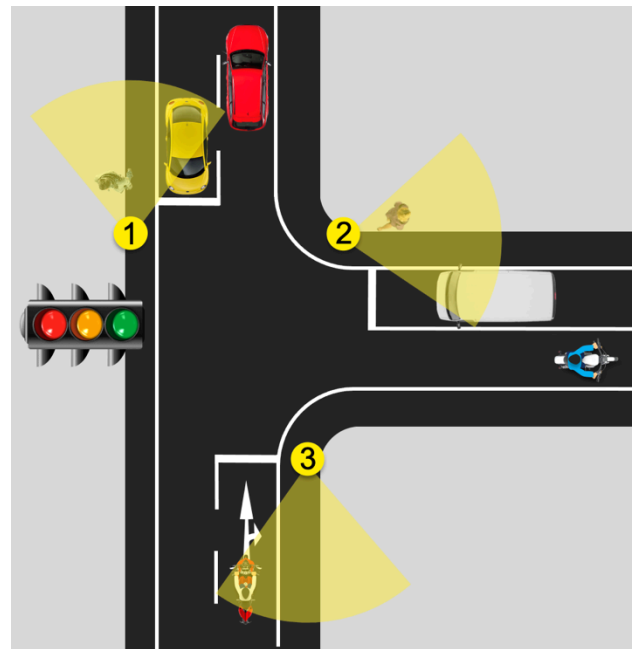
Esta plantilla se proporciona para ayudar a contar a los usuarios de la carretera que ingresan a la intersección a lo largo de la carretera principal y desde las carreteras secundarias. El uso de esta plantilla es opcional.

Recomendamos contar durante 15-30 minutos durante las horas pico (el momento más concurrido del día).

Cuanto más largo sea el conteo, más preciso será. Los recuentos no deben realizarse durante menos de 15 minutos. Sin embargo, pueden durar hasta una hora.

El recuento debe clasificar a los usuarios de la vía pública en:

- Peatones (aquellos que caminan o usan ayudas para la movilidad, como sillas de ruedas), que cruzan la calle y no la cruzan (anotados por separado en la hoja de conteo)
- Ciclistas (incluidas bicicletas de pedales y motocicletas, triciclos, scooters y otras micromovilidades con velocidades de hasta 25 km/h),
- Motociclistas (2 o 3 motorizados o motorizados a una velocidad superior a 25 km/h),
- Coches, furgonetas, pequeños camiones de reparto y minibuses, y
- Grandes autobuses y camiones.



Para intersecciones concurridas o de varios carriles, recomendamos colocar a una persona en la entrada de cada sección de la intersección para contar a todos los usuarios de la carretera que ingresan a la intersección (esto evita el doble conteo). Por ejemplo, en una intersección de tres ramas, habría tres "contadores" colocados debajo.

Para intersecciones más pequeñas y menos concurridas, esto puede ser hecho por una o dos personas que cubran dos o más entradas de intersección.

Imprima y utilice la hoja de conteo de usuarios de la *carretera* adjunta. Cada persona debe tener su propia hoja de conteo para la(s) entrada(s) de la intersección que son responsables de contar. Por ejemplo, si hay tres personas contando como se muestra arriba, habrá tres hojas de conteo completadas para una entrada cada una.

Los recuentos de cada hoja se pueden utilizar para rellenar la página de descarga.

IMPORTANTE

NUNCA SE PARES EN UN LUGAR QUE LE PONGA EN PELIGRO. Por favor, cuide su seguridad y use ropa fácil de ver.

Hoja de conteo de usuarios de la carretera

Descripción de la intersección (nombres de calles, ciudad, país) : _____

Fecha y hora del escrutinio: _____

Duración: _____

Nombre de la entrada de la ruta:

<i>Peatones</i>		<i>Ciclistas</i>	<i>Motociclistas</i>	<i>Coches, camionetas, etc.</i>	<i>Autobuses, camiones, etc.</i>
<i>No cruzar</i>	<i>Cruce</i>				

Nombre de la entrada de la ruta:

<i>Peatones</i>		<i>Ciclistas</i>	<i>Motociclistas</i>	<i>Coches, camionetas, etc.</i>	<i>Autobuses, camiones, etc.</i>
<i>No cruzar</i>	<i>Cruce</i>				

--	--	--	--	--	--

Página de descarga

Una vez que se completen los recuentos, complete esta tabla y cargue una copia en el formulario de Google (Parte 8): <https://bit.ly/StarRatingMobilitySnapshot> o envíe el formulario completo por correo electrónico a admin@roadsafetyngos.org.

Descripción de la intersección (nombres de calles, ciudad, país):					
Fecha y hora del escrutinio:					
Duración:					
<i>Número de usuarios de la carretera</i>	<i>Peatones</i>	<i>Ciclistas</i>	<i>Motociclistas</i>	<i>Coches, camionetas, etc.</i>	<i>Autobuses, camiones, etc.</i>
Entrada de la carretera principal 1					
Entrada de la carretera principal 2					
Entrada de la carretera lateral 1					

Entrada 2 de la carretera secundaria (si corresponde)					
...					
...					